

Radan ve výrobě chladičů a kondenzátorů

Nasazení CAD/CAM systému v GEA Goedhart

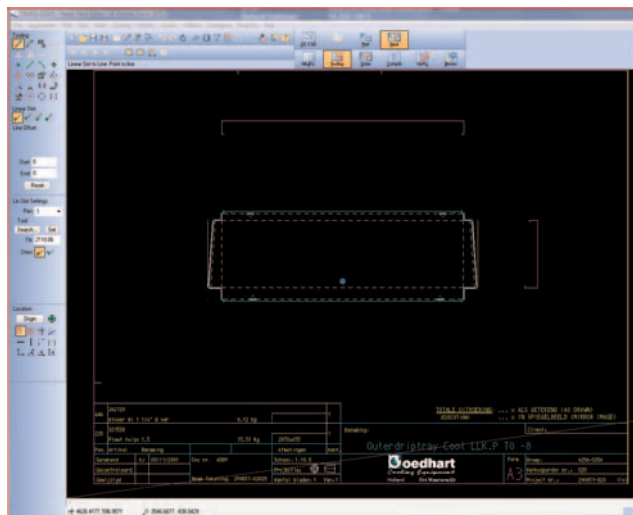
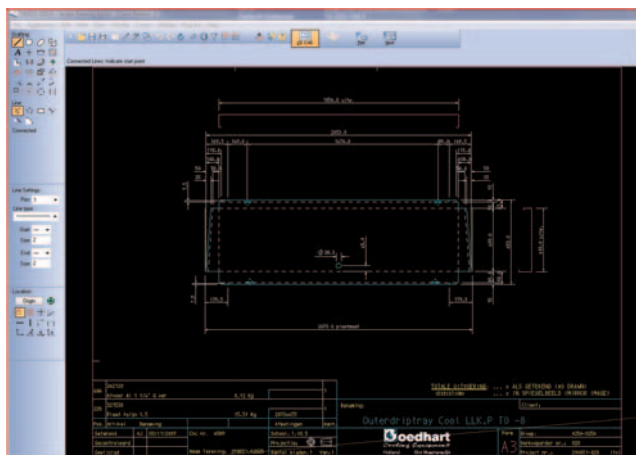
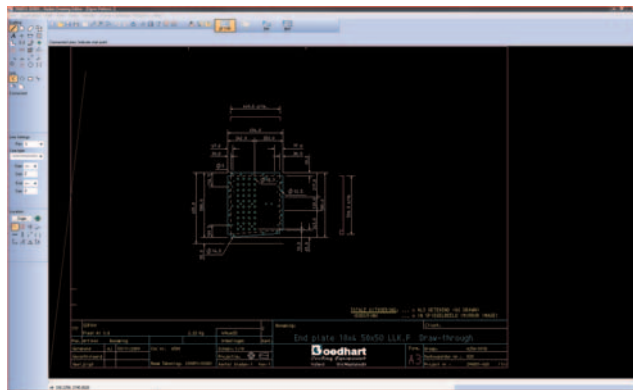
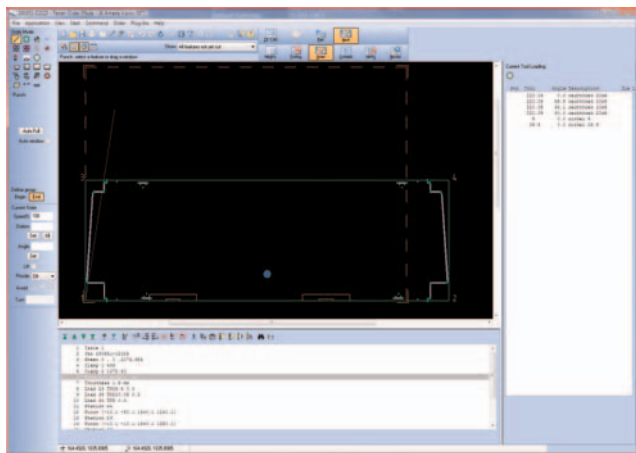
Jiří Chvátal

Firma Goedhart a výroba průmyslových chladičů byla založena v roce 1932 v Rotterdamu. Z důvodu hledání další možnosti expanze na trhu byla na začátku roku 1994 založena společnost Goedhart Bohemia. V současné době sídlí v renovovaném objektu na západním okraji Nymburka v Drahelicích. Od roku 2002 firma výrazně rozšířila výrobní kapacity výstavbou nových hal a reorganizací výroby. V roce 2004 byla, stejně jako mateřská firma Goedhart Cooling Equipment B.V., odkoupena a začleněna do struktury společnosti Grasso KMF se sídlem v holandském městě Hertogenbosch, která patří do divize chlazení mezinárodní skupiny GEA Group. V listopadu 2008 byl pozměněn název firmy na GEA Goedhart.

Chladírny a mrazírny vybavené výrobky Goedhart lze nalézt na každém kontinentu, na souši, na vodě i v letadlech. V Goedhart bylo navrženo a vyrobeno několik metrů teplosměnné

plochy pro vesmírnou laboratoř Skylab a z Goedhart v Nymburku pochází také kompletní dodávka chlazení, které bylo navrženo, vyrobeno a dodáno do Dubaje, k zajištění chlazení největší

kryté sjezdovky na světě – 400 metrů dlouhé Ski Dubai v poušti ve Spojených arabských emirátech. Na otázky odpovídá Ing. Miroslav Pecha, technický manažer.





JCH: Jakými stroji firma Goedhart disponuje?

MP: Zde v České republice máme ve výrobě nasazený tři vysekávačky AMADA. Jednu s mechanickým pohonem – Pega 357 a dvě s pohonem hydraulickým – Vipros 357 a 367. Dále dvojce nůžky LVD a dva ohraňovací lisy SAFAN H-brake. V Nizozemí funguje plně automatické vysekávací centrum s vysekávačkou Triumph Trumatic 5000 se skladovým systémem Stopa. To je doplněno dvěma ohraňovacími lisy SAFAN E-brake.

JCH: Můžete popsat práci programátorů před nasazením CAD/CAM softwaru?

MP: V začátcích existence firmy jsme obdrželi výrobní výkresy „v papírové formě“ z mateřské firmy v Holandsku. Programátor, v té době jim byl přímo operátor u stroje, pak dle těchto podkladů psal programy ručně přímo na panelu stroje, pomocí příkazů, což bylo velmi zdouhavé a neefektivní, rostla možnost vzniku chyby při programování, stroj v průběhu programování stál, což vedlo k prostojům ve výrobě a zvyšování nákladů.



JCH: Jak probíhal výběr CAD/CAM softwaru a proč je právě Radan to pravé řešení pro vás?

MP: Výběr CAD/CAM software probíhal v Goedhartu již začátkem devadesátých let. Nad Radan nám byl na míru vytvořen parametrický programovatelný modul s knihovnou dílů i celých výrobků. Již při založení české pobočky Goedhart bylo, po dobrých zkušenostech s nasazením Radan v mateřské firmě, rozhodnuto právě o nasazení softwaru Radan. Měli jsme proto od začátku k dispozici výkonné a ověřené řešení pro programování našich strojů.

JCH: Kolik pracovníků v softwaru Radan pracuje?

MP: V Radanu pracuje 6 pracovníků. Ti jsou zároveň konstruktéry a techniky. Každý z nich si je samostatně schopen připravit kompletní

technickou dokumentaci pro realizovaný projekt – podklady pro průvodky, technologické postupy, výrobní a sestavné výkresy, kusovníky, NC programy atd.

JCH: Kolik licencí Radan jste zakoupili a v jaké konfiguraci?

MP: Začínali jsme s jednou plovoucí licencí. V současné době plně využíváme 3 licence, každá v konfiguraci Radraft pro 2D kreslení, Radpunch pro tvorbu technologie vysekávání a Radnest pro pokročilý nesting.

JCH: Jaký CAD využívá vaše konstrukce? Využíváte importu dat z CAD do Radanu?

MP: V konstrukci využíváme produkty firmy Autodesk AutoCAD, AutoCAD Mechanical a Inventor Professional. Díly navrhujeme v Autodesk produktech a poté importujeme do Radanu nebo kreslíme přímo v modulu Radraft.

JCH: Jak dlouho využíváte Radan ve výrobě a jaké přínosy mělo jeho nasazení?

MP: Systém Radan používáme již 7 let. Jeho nasazením jsme udělali velký skok kupředu. Programování jsme přesunuli do vznikajícího technického oddělení a uvolnili tak ruce operátorům u strojů. Ti se mohou plně zabývat již jen výrobou a odpadají tak přípravné časy pro programování. Pro každou zakázku si operátoři nahrávají již předem připravené programy z firemního serveru a nedochází ke zbytečným a nákladným prostojům strojů. Díky nasazení softwaru Radan se nám podařilo čas přípravy výroby zkrátit na pětinu původního času, tedy ušetřit 80 % času programátora na každé naší zakázce oproti původnímu stavu.

Díky nasazení na zakázku programovaného parametrického modulu a charakteru naší výroby doposud nevyužíváme v plné míře nesting, naším dalším krokem vpřed by měla být úprava tohoto modulu tak, abychom modul pro nesting v Radanu mohli využívat v plné míře. Cílem je důsledně využívat nesting v Radanu a ještě více zkrátit výrobní časy a zvýšit úsporu materiálu.

Všechny stroje, bez ohledu na výrobce stroje, v Goedhart programujeme softwarem Radan, což vede k bezproblémové výměně dat, nezanedbatelným úsporám nákladů na nákup, údržbu verzí softwaru a školení uživatelů a jejich snadnou zastupitelnost ve výrobě. S CAD/CAM softwarem Radan jsme velmi spokojeni. [14]

Společnost Nexnet je tradičním dodavatelem CAD/CAM řešení pro zpracování plechu.

Autor pracuje ve společnosti Nexnet.



e-mail: cad@ccb.cz
<http://www.radancz.cz>